

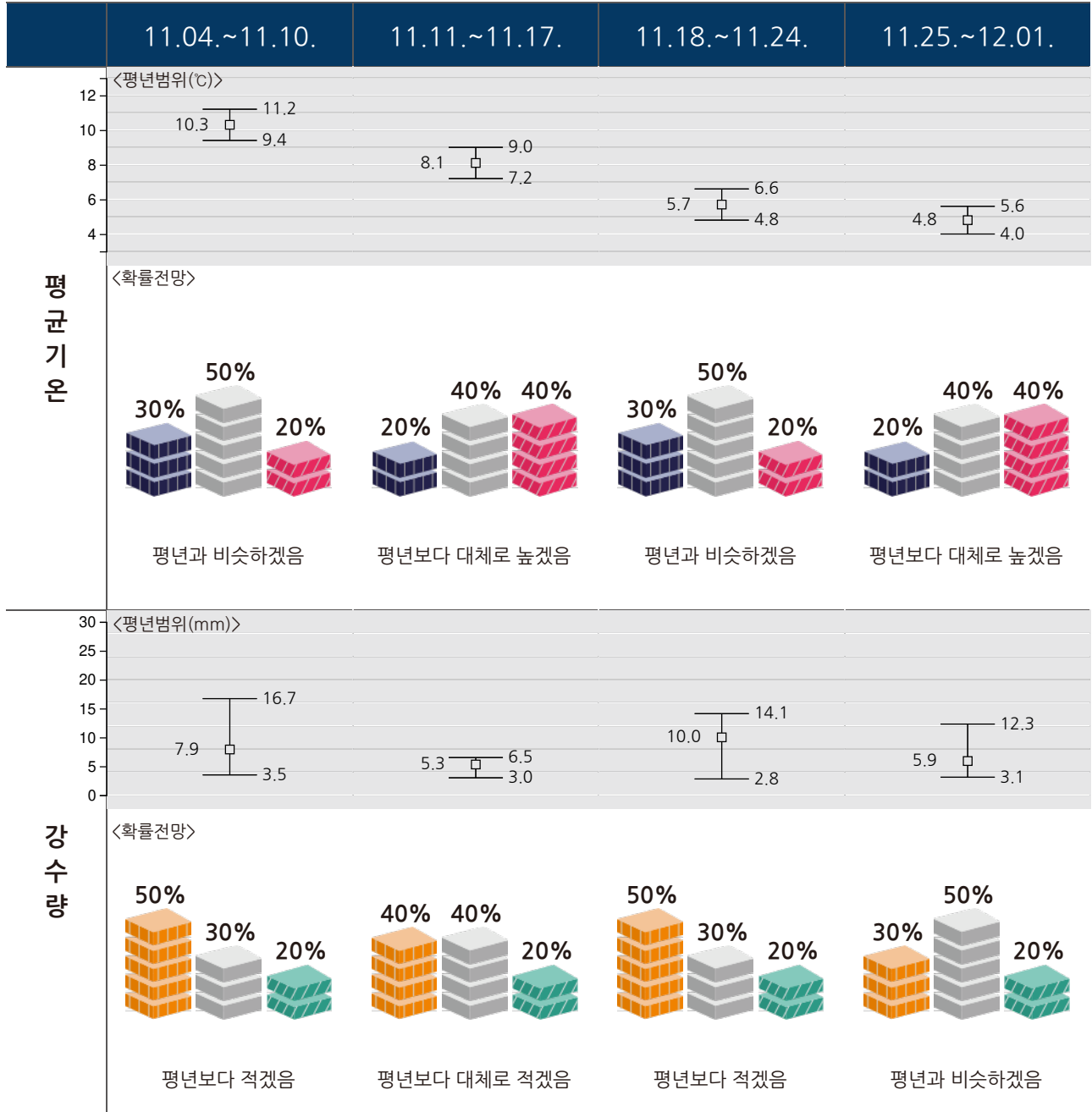
# 1개월전망

(2024년 11월 4일 ~ 12월 1일)

기 상 청

2024년 10월 24일 11시 발표

※ 다음 1개월 전망은 2024년 10월 31일 11시 발표



**평년범위**    상한 ———— |    상한 ———— |  
                   |    평균기온의 평년값    |    |    강수량의 중앙값  
                   |    하한 ———— |    하한 ———— |

**평균기온**    낮음    비슷    높음       **강수량**    적음    비슷    많음

※ 평년범위는 과거 30년(1991-2020년)간 연도별 30개의 평균값 중 대략적으로 33.33%~66.67%에 해당하는 값  
 ※ 장기예보를 수신하는 기관에서는 연락처 또는 담당자 변경 시 기상청(☎ 042-481-7399)으로 알려주시기 바랍니다.

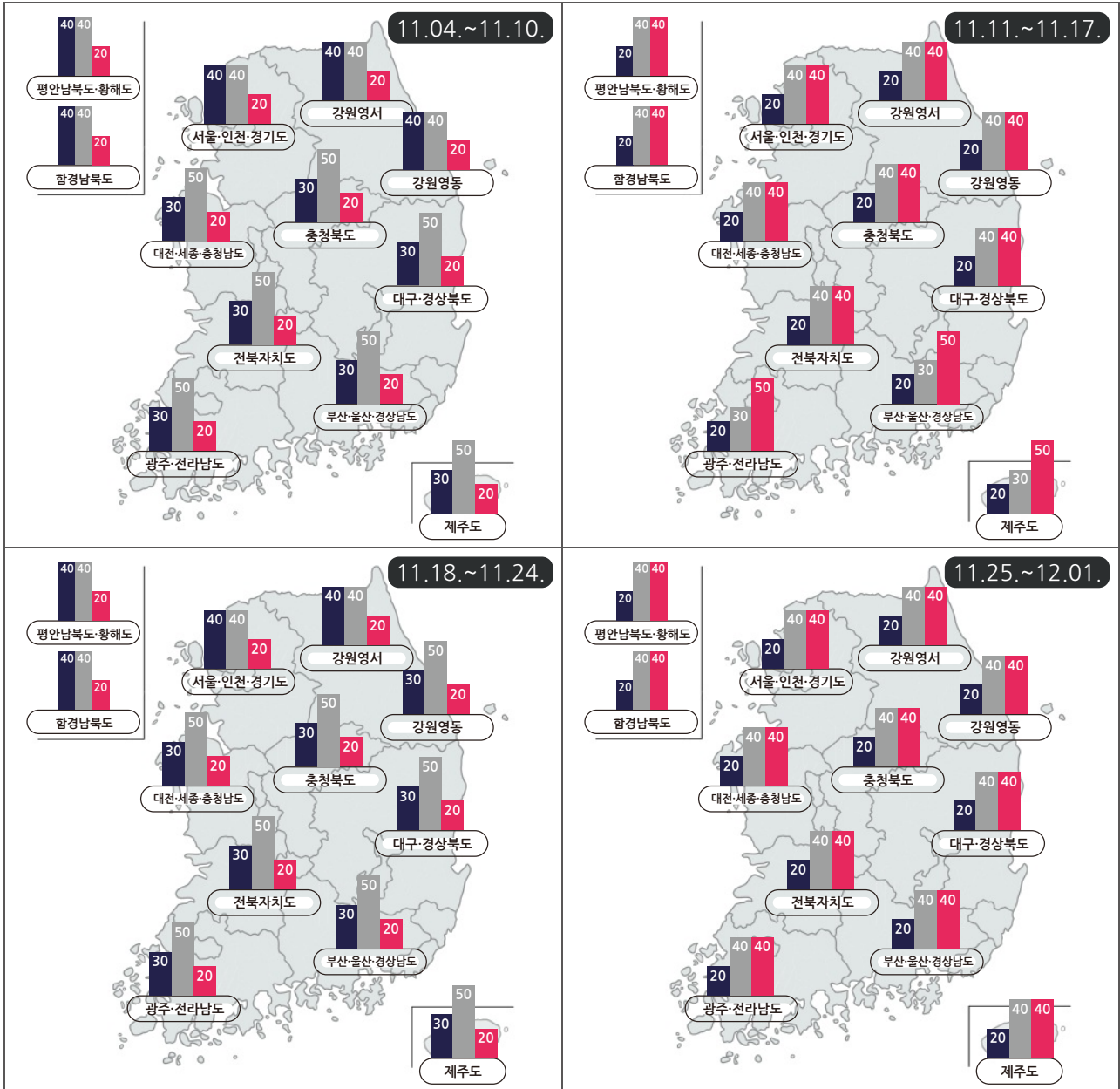
## ■ 예보 요약

- 기온 전망: 1주는 평년과 비슷하겠습니다. (확률전망(%): 낮음 30, 비슷 50, 높음 20)  
 2주는 평년보다 대체로 높겠습니다. (확률전망(%): 낮음 20, 비슷 40, 높음 40)  
 3주는 평년과 비슷하겠습니다. (확률전망(%): 낮음 30, 비슷 50, 높음 20)  
 4주는 평년보다 대체로 높겠습니다. (확률전망(%): 낮음 20, 비슷 40, 높음 40)
- 강수량 전망: 1주, 3주는 평년보다 적겠습니다. (확률전망(%): 적음 50, 비슷 30, 많음 20)  
 2주는 평년보다 대체로 적겠습니다. (확률전망(%): 적음 40, 비슷 40, 많음 20)  
 4주는 평년과 비슷하겠습니다. (확률전망(%): 적음 30, 비슷 50, 많음 20)

## ■ 날씨 전망

기간	주별 전망
11.04.~11.10.	<p>이동성 고기압의 영향을 주로 받겠습니다.            그러나, 우랄산맥에서 바이칼호 부근으로 위치한 고기압성 순환에 의해 남하하는 찬 공기의 영향을 일시적으로 받을 때가 있겠습니다.</p> <p>(주평균기온) 평년(9.4~11.2℃)과 비슷할 확률이 50%입니다.            (주강수량) 평년(3.5~16.7mm)보다 적을 확률이 50%입니다.</p>
11.11.~11.17.	<p>이동성 고기압의 영향을 주로 받겠습니다.</p> <p>(주평균기온) 평년(7.2~9.0℃)과 비슷하거나 높을 확률이 각각 40%입니다.            (주강수량) 평년(3.0~6.5mm)과 비슷하거나 적을 확률이 각각 40%입니다.</p>
11.18.~11.24.	<p>이동성 고기압의 영향을 주로 받겠습니다.            그러나, 우랄산맥에서 바이칼호 부근으로 위치한 고기압성 순환에 의해 남하하는 찬 공기의 영향을 일시적으로 받을 때가 있겠습니다.</p> <p>(주평균기온) 평년(4.8~6.6℃)과 비슷할 확률이 50%입니다.            (주강수량) 평년(2.8~14.1mm)보다 적을 확률이 50%입니다.</p>
11.25.~12.01.	<p>이동성 고기압의 영향을 주로 받겠습니다.</p> <p>(주평균기온) 평년(4.0~5.6℃)과 비슷하거나 높을 확률이 각각 40%입니다.            (주강수량) 평년(3.1~12.3mm)과 비슷할 확률이 50%입니다.</p>

## 주·지역별 평균기온 확률 전망(%)

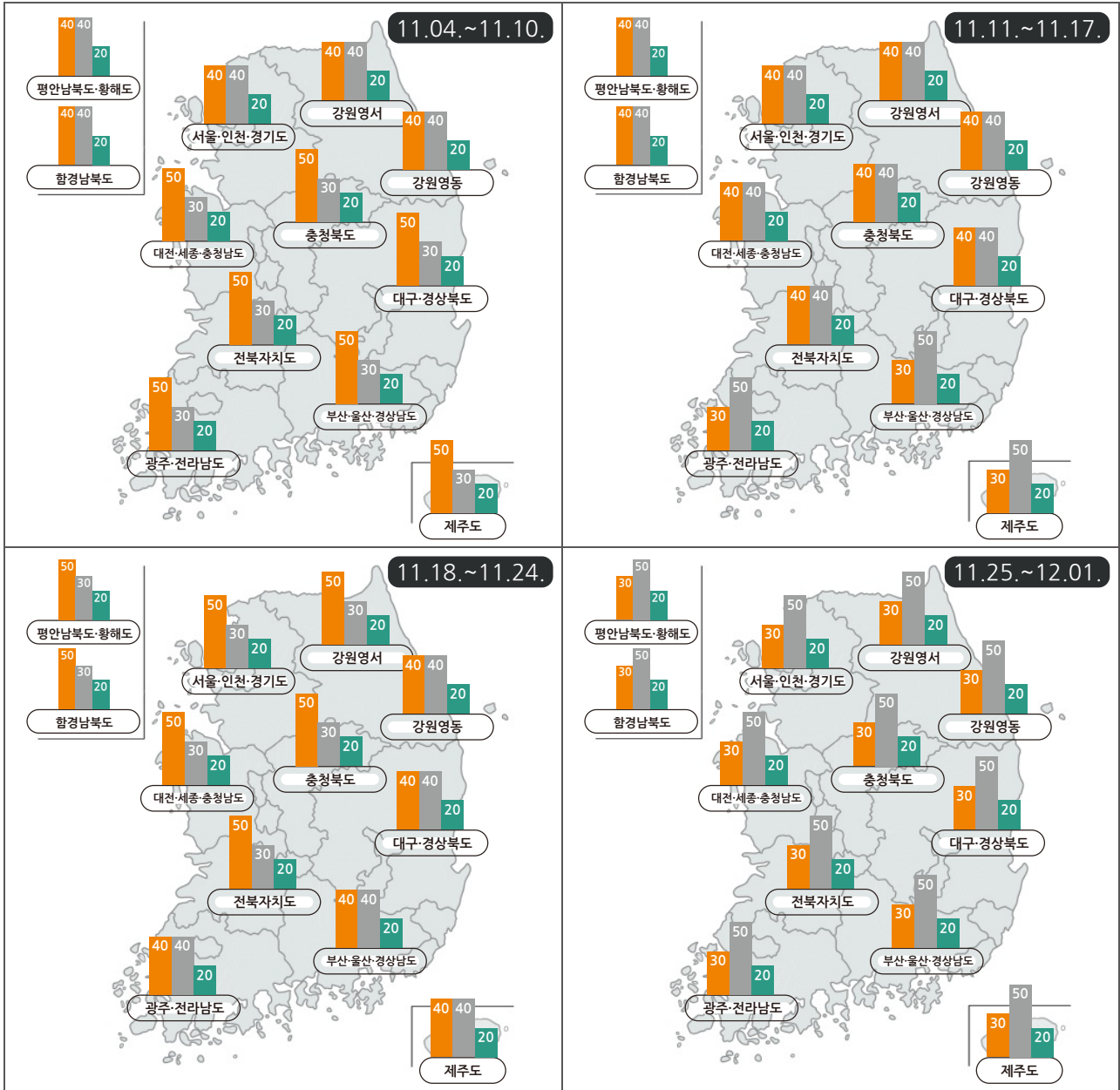


평균기온 낮음 비슷 높음

<주·지역별 평균기온 평년 범위(℃)>

지역	기간	11.04~11.10.	11.11~11.17.	11.18~11.24.	11.25~12.01.
전국(제주도,북한제외)		9.4 ~ 11.2	7.2 ~ 9.0	4.8 ~ 6.6	4.0 ~ 5.6
서울·인천·경기도		8.8 ~ 10.6	6.1 ~ 8.3	3.6 ~ 5.6	2.7 ~ 4.5
강원도 영서		6.6 ~ 8.4	3.9 ~ 6.1	1.4 ~ 3.4	0.6 ~ 2.4
강원도 영동		9.4 ~ 11.0	6.9 ~ 8.7	4.8 ~ 6.6	3.9 ~ 5.5
대전·세종·충청남도		9.0 ~ 10.8	6.8 ~ 8.6	4.4 ~ 6.2	3.5 ~ 5.3
충청북도		7.7 ~ 9.7	5.4 ~ 7.4	3.0 ~ 4.8	2.1 ~ 3.9
광주·전라남도		11.6 ~ 13.2	9.4 ~ 11.2	7.4 ~ 9.0	6.6 ~ 8.2
전북자치도		9.3 ~ 11.1	7.1 ~ 8.9	4.8 ~ 6.6	3.9 ~ 5.7
부산·울산·경상남도		11.2 ~ 12.8	9.0 ~ 10.8	6.8 ~ 8.6	6.1 ~ 7.7
대구·경상북도		9.2 ~ 11.0	7.0 ~ 8.8	4.6 ~ 6.4	3.9 ~ 5.5
제주도		15.0 ~ 16.4	13.0 ~ 14.6	11.3 ~ 12.9	10.7 ~ 12.1
평안남북도·황해도		6.2 ~ 8.0	3.0 ~ 5.4	0.3 ~ 2.7	-1.1 ~ 0.7
함경남북도		4.3 ~ 5.9	1.3 ~ 3.3	-1.3 ~ 1.1	-2.4 ~ -0.6

## 주·지역별 강수량 확률 전망(%)

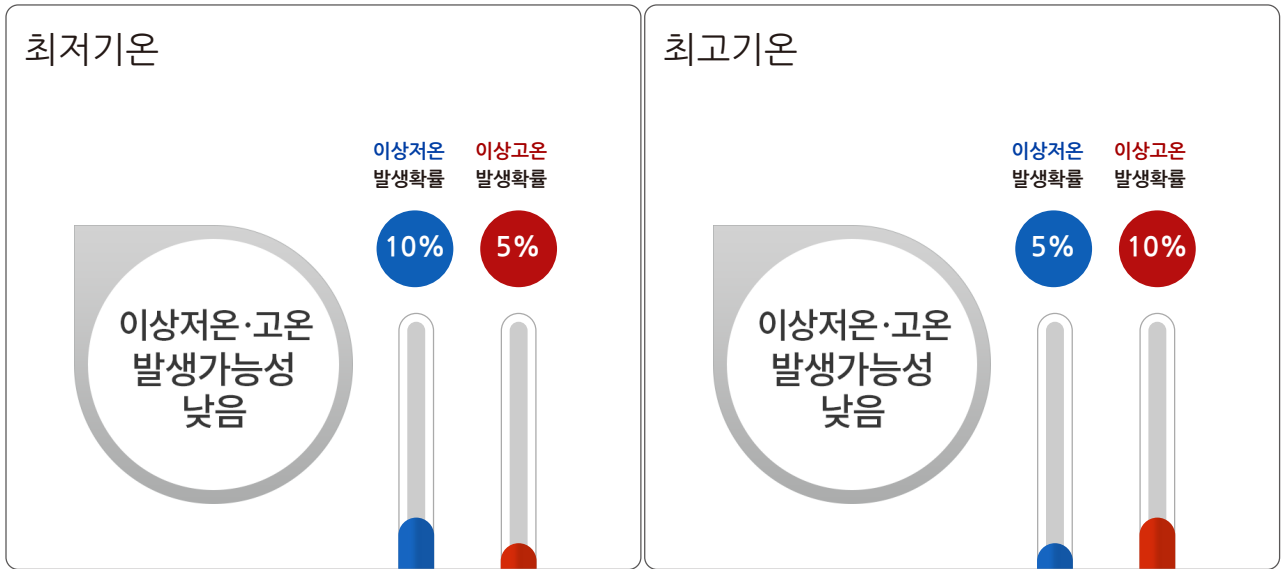


강수량 적음 비슷 많음

<주·지역별 강수량 평년범위(mm)>

지역	기간	11.04~11.10.	11.11~11.17.	11.18~11.24.	11.25~12.01.
전국(제주도, 북한제외)		3.5 ~ 16.7	3.0 ~ 6.5	2.8 ~ 14.1	3.1 ~ 12.3
서울·인천·경기도		2.2 ~ 15.9	3.0 ~ 7.5	4.3 ~ 12.9	2.9 ~ 13.5
강원도 영서		5.4 ~ 12.9	2.5 ~ 13.6	2.4 ~ 11.1	1.6 ~ 11.7
강원도 영동		6.2 ~ 16.2	0.4 ~ 21.9	0.9 ~ 7.8	1.7 ~ 14.6
대전·세종·충청남도		4.0 ~ 15.7	2.2 ~ 6.6	4.7 ~ 14.2	3.8 ~ 13.8
충청북도		3.1 ~ 14.0	1.7 ~ 6.8	3.3 ~ 12.5	2.9 ~ 9.7
광주·전라남도		3.0 ~ 15.8	1.9 ~ 9.8	3.1 ~ 16.5	1.4 ~ 11.6
전북자치도		1.9 ~ 18.1	2.6 ~ 6.4	3.4 ~ 15.1	2.7 ~ 13.2
부산·울산·경상남도		1.3 ~ 13.3	0.3 ~ 6.5	0.2 ~ 14.2	1.0 ~ 9.4
대구·경상북도		3.1 ~ 10.9	0.8 ~ 6.5	1.0 ~ 6.8	0.9 ~ 8.1
제주도		4.7 ~ 34.0	1.1 ~ 19.2	1.7 ~ 19.1	3.7 ~ 15.9
평안남북도·황해도		4.8 ~ 13.3	2.8 ~ 8.9	3.8 ~ 10.3	2.5 ~ 5.4
함경남북도		3.5 ~ 11.2	2.4 ~ 7.8	1.5 ~ 5.5	3.1 ~ 6.4

## ■ 이상저온 및 이상고온 전망 : 2024년 11월 4일 ~ 11월 10일



<주요 지점별 이상저온 및 이상고온 기준>

지점	이상저온 기준	이상고온 기준	지점	이상저온 기준	이상고온 기준
	최저기온	최고기온		최저기온	최고기온
춘천	-0.7 °C 미만	16.8 °C 초과	강릉	5.3 °C 미만	19.1 °C 초과
서울	2.9 °C 미만	17.3 °C 초과	인천	4.1 °C 미만	17.8 °C 초과
청주	1.1 °C 미만	19.0 °C 초과	대구	4.0 °C 미만	20.7 °C 초과
전주	3.5 °C 미만	20.1 °C 초과	광주	4.2 °C 미만	20.5 °C 초과
부산	7.9 °C 미만	20.9 °C 초과	제주	10.0 °C 미만	20.6 °C 초과

※ 이상기후는 기온, 강수량 등의 기후요소가 평년(1991~2020년)에 비해 현저히 높거나 낮은 수치를 나타내는 극한현상으로 이상저온은 최저·최고기온 10퍼센타일 미만, 이상고온은 최저·최고기온 90퍼센타일 초과범위로 정의하였습니다.

※ 퍼센타일은 평년 동일 기간의 기온을 비교하여 낮은 순서대로 몇 번째인지 나타내는 백분위수로 이상기후를 정의하는 데 사용하였습니다.



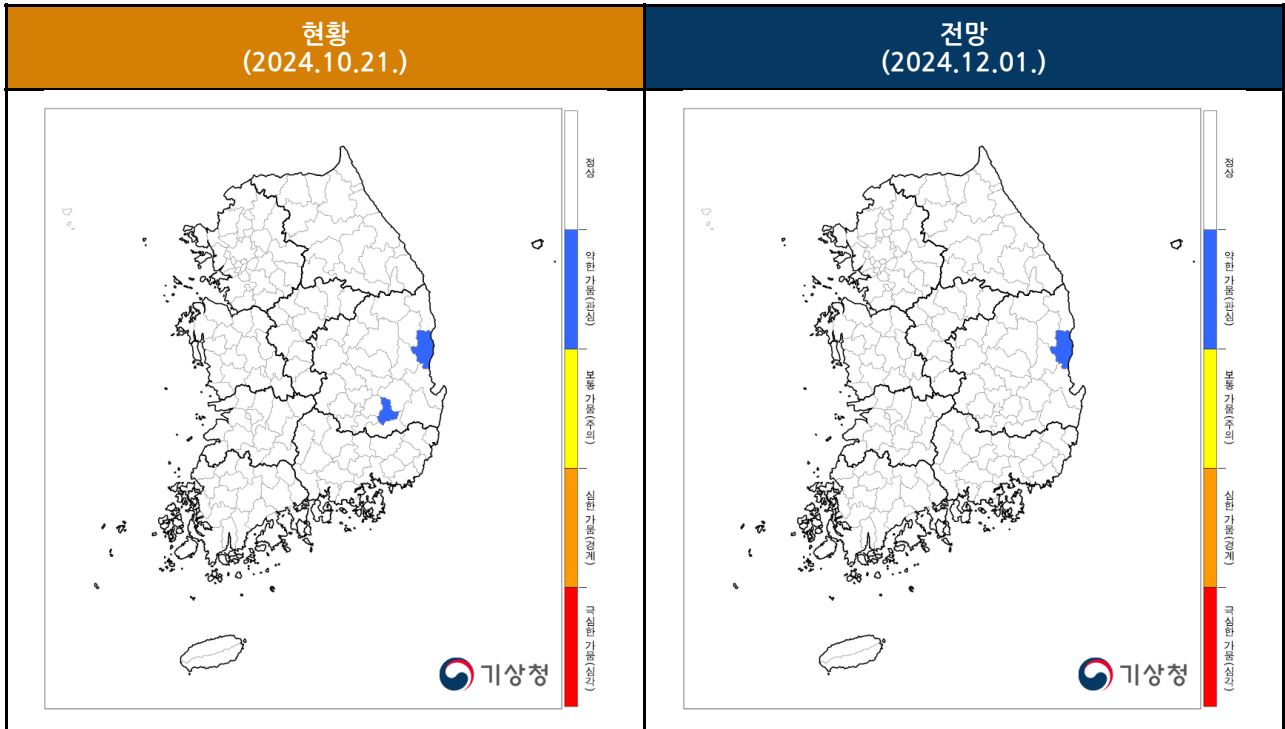
※ 주간 이상기후 전망정보는 주평균 최저기온과 최고기온의 이상저온·이상고온에 대한 발생가능성(확률) 전망을 나타내고, 발생가능성 백분율이 30% 이상과 미만일 경우 각각 발생가능성 "높음"과 "낮음"으로 제공합니다.

## ■ 기상가뭄 현황 및 전망

○ **현황** : 최근 6개월('24.4.22.~'24.10.21.) 전국 누적강수량(1050.1mm)은 평년(1062.1mm)의 98.7%이며, 경상북도 일부에 기상가뭄이 있습니다.

○ **전망** : 일부지역의 기상가뭄은 지속될 것입니다.

## ■ 지역별 기상가뭄 전망



※ 기상가뭄과 관련된 자세한 내용은 기상청 홈페이지(<http://www.weather.go.kr>), '기후>가뭄·수문기상>기상가뭄 1개월전망'을 참조하시기 바랍니다.

### <기상가뭄 기준>

- ※ 기상가뭄은 특정지역의 강수량이 평균 강수량보다 적어 건조한 기간이 일정기간 이상 지속되는 현상.
- ※ 기상가뭄 판단은 6개월 **표준강수지수\***를 적용했으며, 기상가뭄 단계는 약한-보통-심한-극심한 가뭄인 4단계로 구분.
- \* 표준강수지수 : 최근 누적강수량과 과거 동일기간의 강수량을 비교하여 가뭄 정도를 나타내는 지수

구분	기상가뭄 기준
약한 가뭄	최근 6개월 누적강수량을 이용한 표준강수지수 <b>-1.0이하(평년대비 약 65% 이하)</b> 로 기상가뭄이 지속될 것으로 예상되는 경우로 하되, 지역별 강수특성 반영할 수 있음
보통 가뭄	최근 6개월 누적강수량을 이용한 표준강수지수 <b>-1.5이하(평년대비 약 55% 이하)</b> 로 기상가뭄이 지속될 것으로 예상되는 경우로 하되, 지역별 강수특성 반영할 수 있음
심한 가뭄	최근 6개월 누적강수량을 이용한 표준강수지수 <b>-2.0이하(평년대비 약 45% 이하)</b> 로 기상가뭄이 지속될 것으로 예상되는 경우로 하되, 지역별 강수특성 반영할 수 있음
극심한 가뭄	최근 6개월 누적강수량을 이용한 표준강수지수 <b>-2.0이하(평년대비 약 45% 이하)가 20일 이상으로 기상가뭄이 지속되어 전국적인 가뭄 피해가 예상</b> 되는 경우로 하되, 지역별 강수특성 반영할 수 있음

- ※ 기상가뭄 예보는 장기확률예보 결과를 반영하여 강수발생확률이 가장 높았을 경우를 기준으로 167개 시·군의 기상가뭄 발생 지역을 나타냅니다.