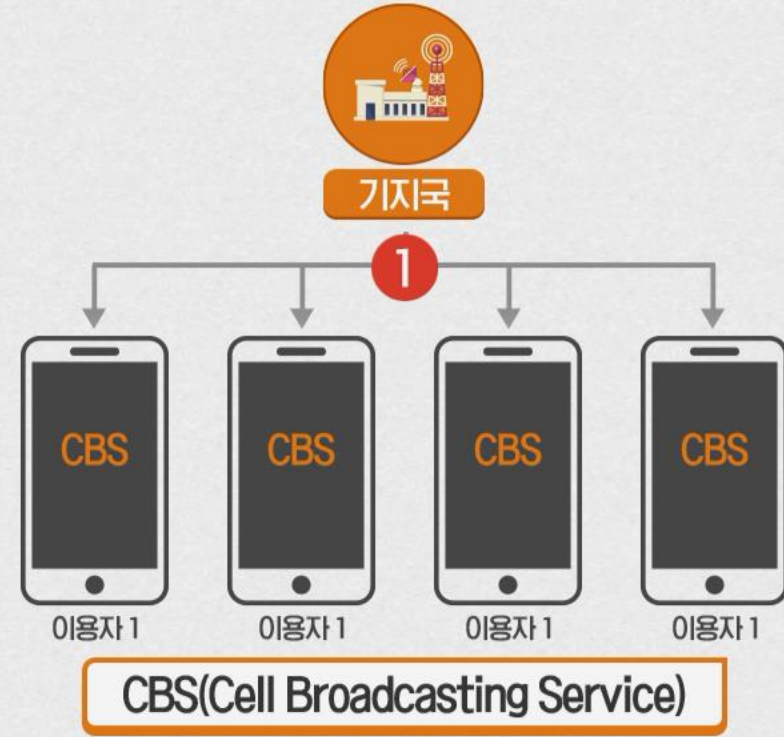
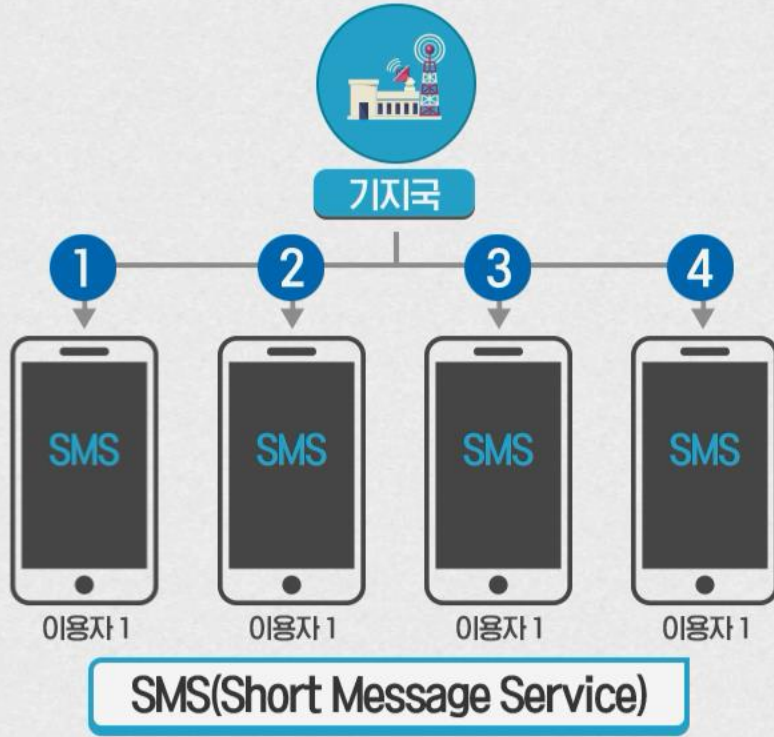


# 1 쉽고 재미있게 배우는 1분 지진과학교실

- 지진재난문자 -

## 긴급재난문자(CBS)란 무엇일까?



### 지진재난문자



긴급재난문자(CBS)란 재난 발생 시 신속한 대피를 위해 해당 지역 내에 위치한 휴대폰으로 동시에 전송되는 문자 메시지다.



# 지진재난문자는 어떻게 보내질까?

과거



지진 발생



기상청

지진관측, 지진분석

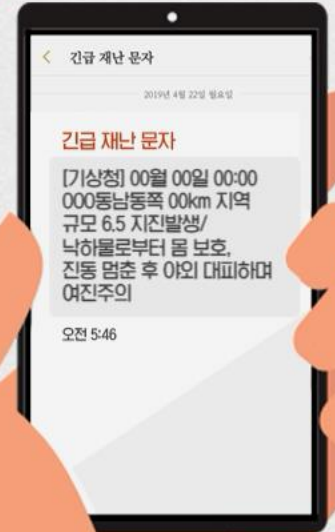


행정안전부

지진 재난문자  
송출



이동 통신사



지진재난문자



기존에는 행정안전부에서 모든 재난문자를 송출하였으나,

# 지진재난문자는 어떻게 보내질까?



## 지진재난문자

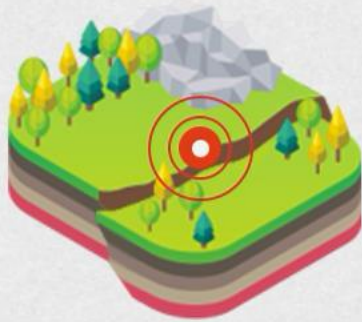


2016년 9.12 경주지진을 계기로 기상청에서 재난문자 송출 시스템을 새로 구축하여 **지진**과 **지진해일**에 대해서는 재난문자를 직접 송출하고 있다.



# 지진재난문자는 어떻게 보내질까?

현재



지진 발생

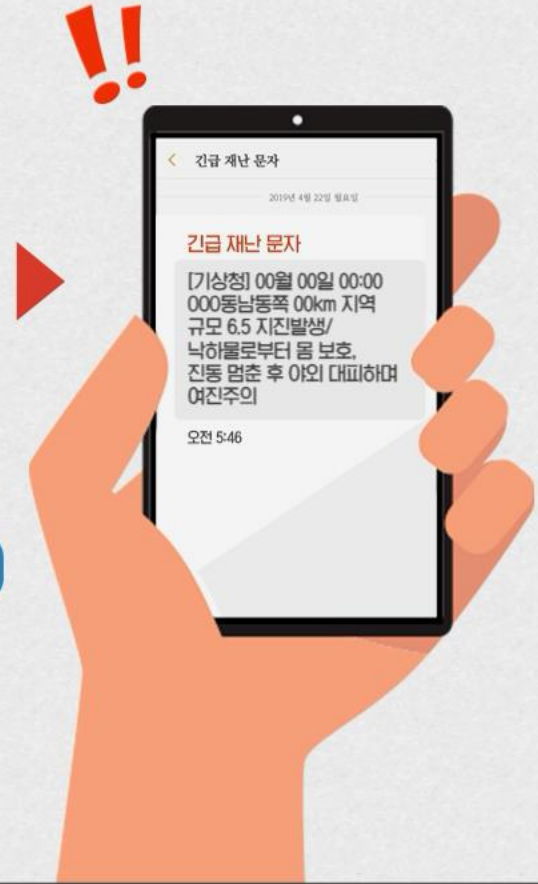


기상청

지진관측, 지진분석  
지진 재난문자 송출



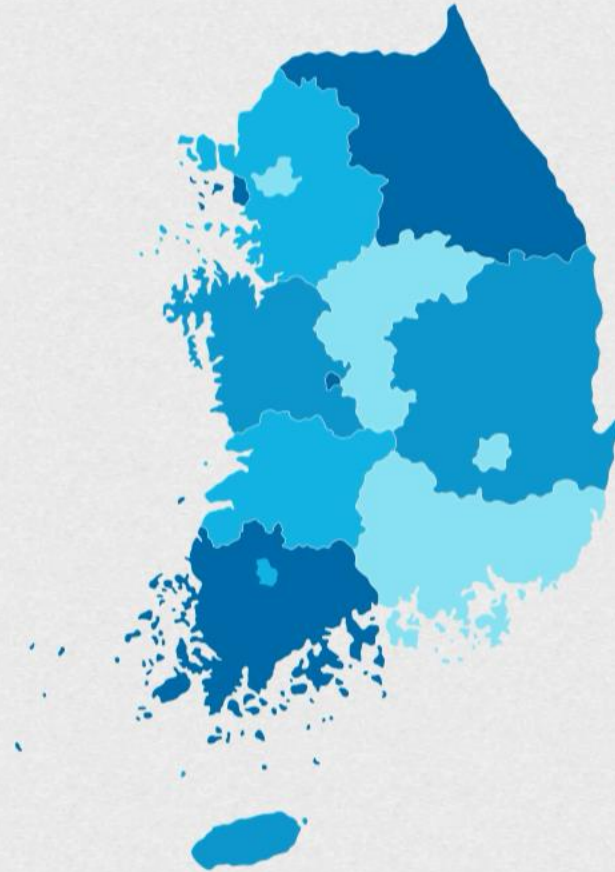
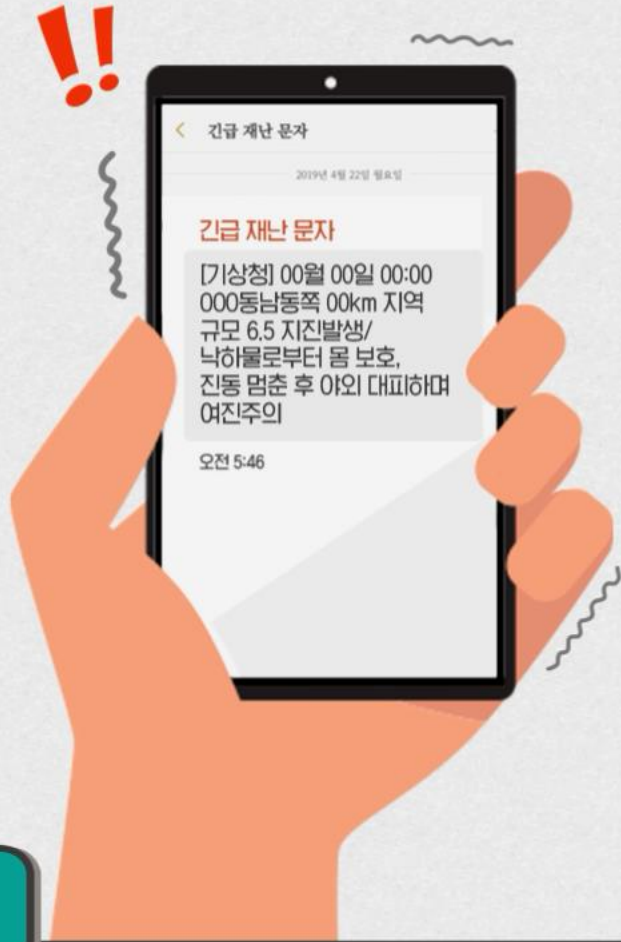
이동 통신사



## 지진재난문자



재난문자 송출단계가 줄어든 만큼, 지진 발생 시 사람들은 지진재난문자를 통해 지진 발생사실을 신속하게 인지하여 지진에 대비할 수 있다.

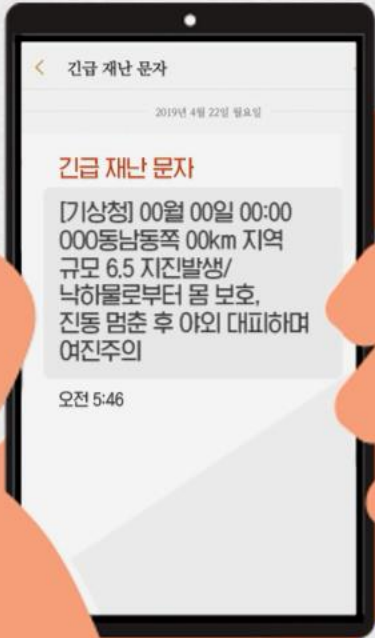


## 지진재난문자



현재 지진재난문자는 지역 규모 3.0 이상의 지진이 발생한 경우, 규모에 따라 송출영역(광역시·도 단위)을 달리하여 발송하고 있다.

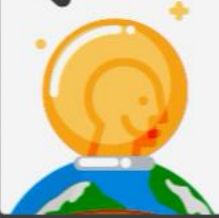




규모		송출영역	
지역	해역		
4.0 이상	4.5 이상	전 국	
3.5~4.0 미만	4.0~4.5 미만	발생위치를 중심으로	반경 80km 광역시도
3.0~3.5 미만	3.5~4.0 미만		반경 50km 광역시도

지진재난문자 송출기준

지진재난문자



지역 규모 3.0~3.5 미만(해역 3.5~4.0 미만) 지진 발생 시, 지진발생위치 중심으로 반경 50km에 해당되는 광역시도에 송출되며,



규모		송출영역	
지역	해역		
4.0 이상	4.5 이상	전 국	
3.5~4.0 미만	4.0~4.5 미만	발생위치를 중심으로	반경 80km 광역시도
3.0~3.5 미만	3.5~4.0 미만		반경 50km 광역시도

지진재난문자 송출기준

지진재난문자



지역 규모 3.5~4.0 미만(해역 4.0~4.5 미만) 지진 발생 시, 지진발생위치 중심으로 반경 80km에 해당되는 광역시도에 송출되고,

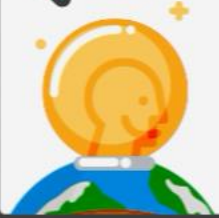




규모		송출영역	
지역	해역		
4.0 이상	4.5 이상	전 국	
3.5~4.0 미만	4.0~4.5 미만	발생위치를 중심으로	반경 80km 광역시도
3.0~3.5 미만	3.5~4.0 미만		반경 50km 광역시도

지진재난문자 송출기준

지진재난문자



지역 규모 4.0 이상(해역 4.5 이상)의 지진이 발생하면 지진재난문자는 전국으로 송출된다.



### [기상청]

0월0일 00:00 00 00 00시 00구 00km  
지역 규모 0.0 지진발생/낙하물로부터 몸 보호,  
진동 멈춘 후 야외 대피하며 여진 주의



### [기상청]

0월0일 00:00 00 00 00시 00구 00km  
지역 규모 0.0 지진발생/낙하물 유의,  
야외 대피하며 여진 주의

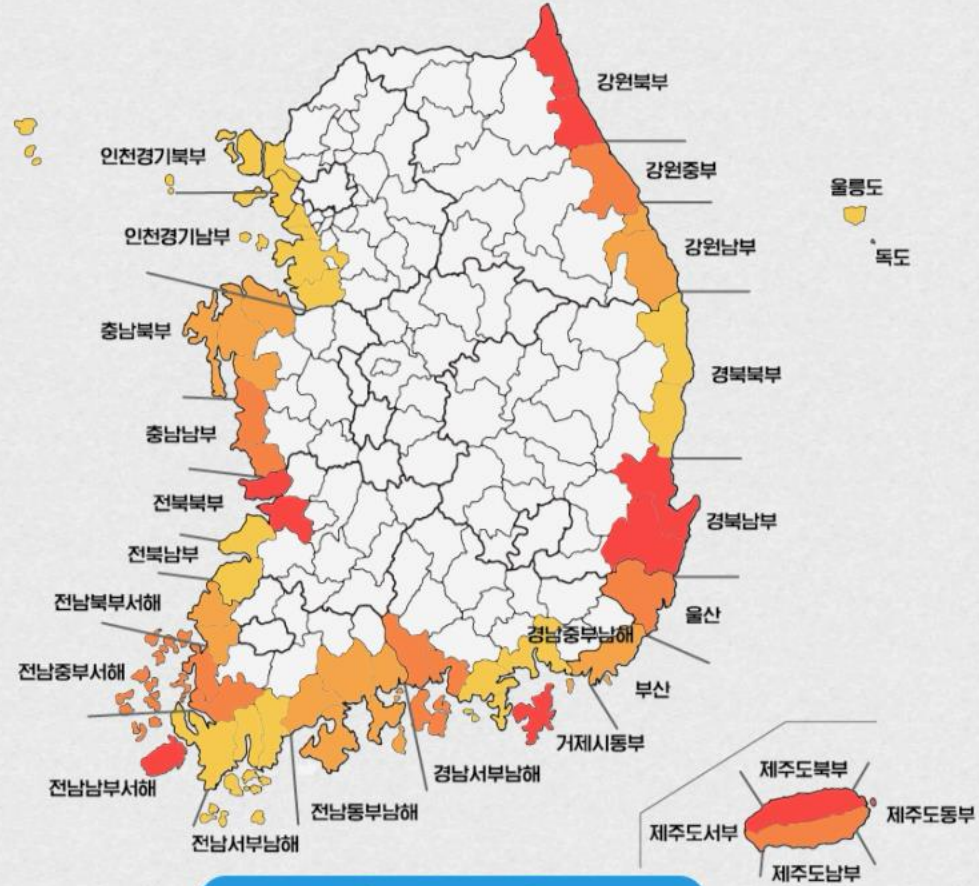
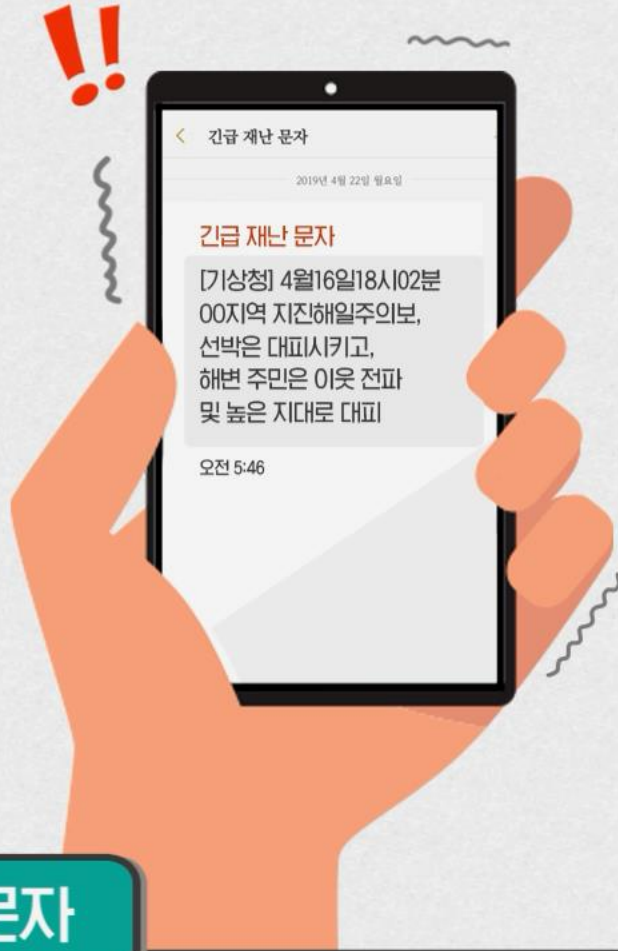


## 지진재난문자



지진재난문자에서는 지진발생시각, 발생위치, 규모, 간단한 대응요령 등을 확인할 수 있다.





**지진해일 특보구역(26개)**

**지진해일 재난문자**



또한, 지진해일 특보(주의보, 경보)가 발표되면 특보가 발표된 구역에 해당하는 시군에 재난문자가 발송된다.

## 긴급재난

지진

지역 규모 3.0~6.0 미만  
(해역 규모 3.5~6.0 미만)

지진해일

지진해일주의보, 경보



단말기 알림소리  
40dB 이상

## 위급재난

규모 6.0 이상



단말기 알림소리  
60dB 이상

### 지진재난문자



규모 6.0 이상의 지진 발생 시에는 **위급재난**으로 분류하여 수신 동의 여부에 상관없이 재난문자를 강제 발송한다.



받을 수 없는  
휴대폰 기종



2005년 이전 출시된 2G폰,  
\*2013년 이전 출시된 LTE폰,  
\*3G폰

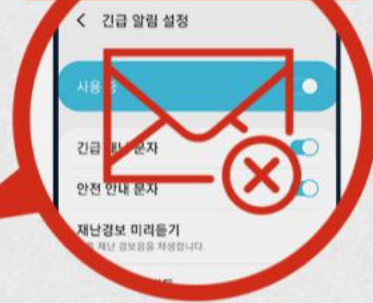
→ \*안전디딤돌 앱 설치를 통해 수신가능

수신불가 지역



터널 안, 숲 속, 바다 위

수신기능 OFF



→ 긴급 알림 설정하여 수신 가능



### 지진재난문자를 받지 못하는 경우



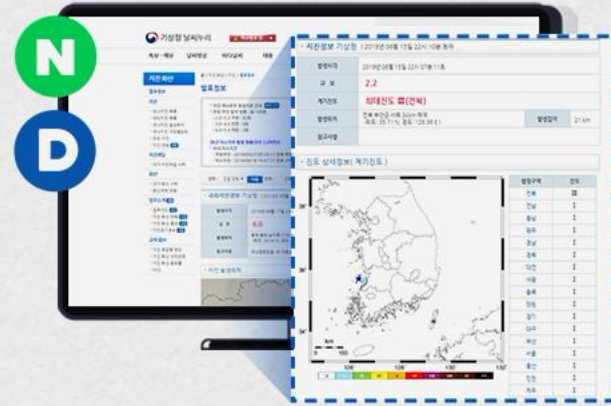
만약 재난문자를 받을 수 없는 휴대폰 기종을 사용하거나 수신불가 지역에 위치한 경우, 그리고 재난문자 수신 기능을 OFF한 경우에는 지진재난문자를 수신할 수 없다.

### TV자막 방송



- ☑ 규모 3.0 이상의 지진 / 지진해일 주의보, 경보

### 기상청 날씨누리 홈페이지, 포털사이트



- ☑ 기상청 날씨누리 또는 주요 포털사이트에서 지진 검색

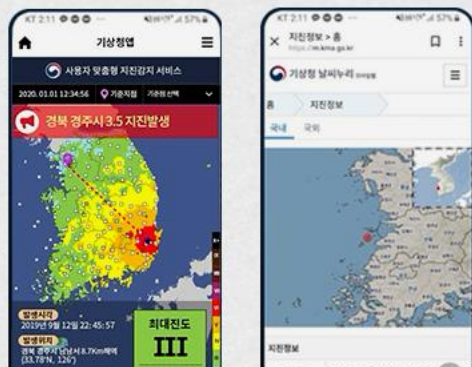
### 지진정보 확인방법



지진재난문자를 받지 못한 경우를 대비하여 기상청에서는 다양한 매체를 활용해 지진정보를 전달하고 있다. TV자막 방송, 기상청 홈페이지, 포털사이트,



## 기상청 앱 / 모바일 웹



- ✓ Push 앱을 통해 '지역별 지진 도달 예측시간' 확인

- ✓ 전체메뉴에서 '지진정보' 선택

## 트위터 / 라인(LINE)



- ✓ [트위터] 기상청 지진화산정보서비스 (@KMA\_earthquake) 팔로잉하여 알림 설정

- ✓ [라인(LINE)] 모바일메신저에서 'LINE 재해속보' 친구추가 지진 규모에 따라 알림 설정 가능

## 안전디딤돌 앱



- ✓ 자연재난 메뉴에서 '지진아이콘' 클릭

## 지진정보 확인방법



기상청 앱, 모바일 웹, 트위터, 라인(모바일메신저), 안전디딤돌 앱 등을 통해서 지진정보를 확인할 수 있다.

# 1 쉽고 재미있게 배우는 1분 지진과학교실

Summary

## I 지진재난문자 송출 기준

규모		송출지역	
지역	해역		
4.0 이상	4.5 이상	전 국	
3.5~4.0 미만	4.0~4.5 미만	발생위치를 중심으로	반경 80km 광역시도
3.0~3.5 미만	3.5~4.0 미만		반경 50km 광역시도

## II 지진정보 확인방법

- ▶ [PC] 기상청 날씨누리 홈페이지, 포털사이트(네이버, 다음 등)
- [모바일] 모바일앱(기상청, 안전디딤돌), 지진재난문자, 기상청 모바일 웹, 라인(모바일메신저), 트위터
- [TV] TV자막방송